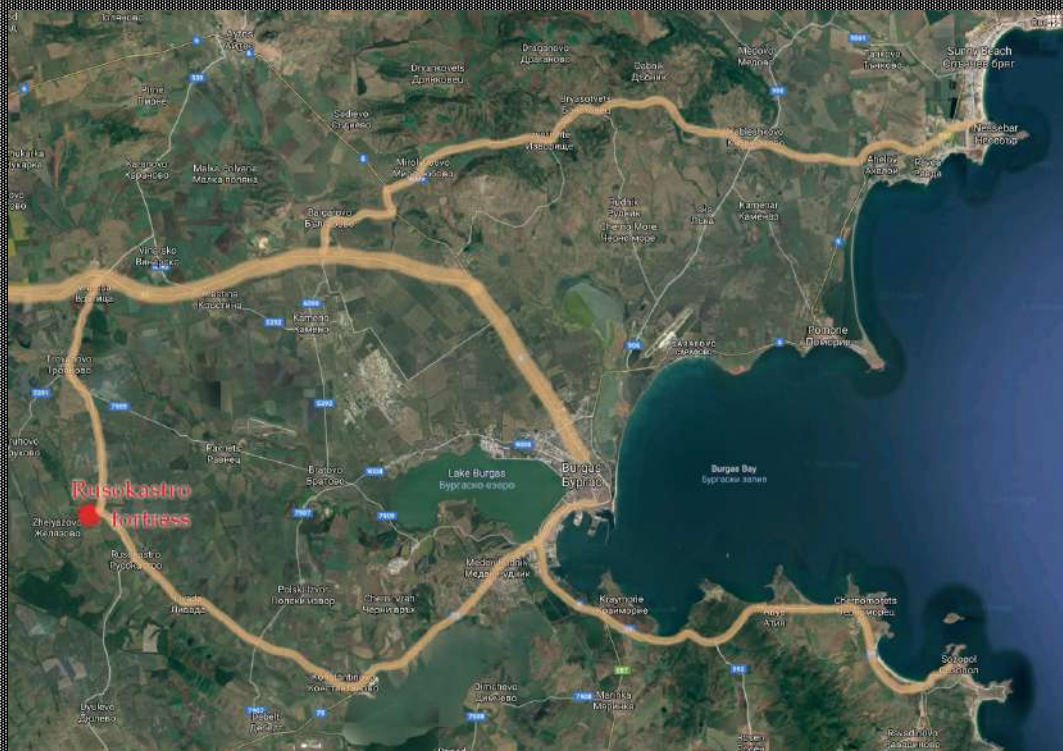




**СРЕДНОВЕКОВНА КРЕПОСТ  
РУСОКАСТРО**

АРХИТЕКТУРНА ВЪЗСТАНОВКА  
НА ГЛАВНИЯ ВХОД.  
ПЕРСПЕКТИВИ ЗА  
КОНСЕРВАЦИЯ, РЕСТАВРАЦИЯ  
И СОЦИАЛИЗАЦИЯ

INTERNATIONAL  
SCIENTIFIC CONFERENCE  
BASAS 2019  
SOFIA, BULGARIA



- Късноантична и средновековна крепост, разположена на 35 км западно от гр. Бургас и на 3.5 км северозападно от едноименното село в община Камено.
- Най-ранни следи от уседнал живот на скалния хълм: от I хилядолетие пр. Хр.
- Територията е фортифицирана през VI век
- Първи (късноантичен/ранновизантийски) строителен период (VI - VII век): крепостна стена с две правоъгълни кули при главния вход; напусната е след пожар в началото на VII век
- Втори (средновековен/български) строителен период (от края на XII век до края на XIV век): нови крепостни съоръжения – нов вход, две нови U-образни кули, нов крепостен зид, допълнителна западна крепостна стена при входа.
- Градът вероятно е бил напуснат от населението си към края на XIV в.

# ВЪВЕДЕНИЕ



- Съвременни археологически проучвания от 2006 год. насам
- За девет археологически сезона са разкрити: значителни части от основния западен средновековен крепостен зид с главния вход с две порти и прилежащи две кули; сериозна част от цитаделата на крепостта с водешо към нея каменно стълбище, зидове и кули, владетелска кула/донжон; фрагменти от късноантичния крепостен зид с две прилежащи кули; допълнителен преден западен крепостен зид с порта; калдъръмена пътна настилка при входа; средновековна църква и некропол; две сгради във вътрешността на крепостта; фрагменти от южната и северната крепостни стени; укрепен проход с кула-кладенец и др.
- Всеобхватни научни данни за разпределението, функцията, вложените градежни материали и етапите на строителство на крепостта Русокастро
- Основната част от археологическата субстанция е датирана от XIII-XIV век: великолепен пример на крепостно строителство от времето на Второто българско царство

# АРХЕОЛОГИЧЕСКИ ПРОУЧВАНИЯ 2006 - 2019



- Укрепено пространство, разделено на три сектора: южен (между двете южни крепостни стени); централен (между вътрешната южна крепостна стена и останалите стени); цитадела (на най-високата точка от скалния масив), обградена от собствен вътрешен крепостен зид. Те заедно оформят внимателно планирана и трудна за атака и пробив отбранителна система.
- Единственият възможен подход е по калдъръмен път, отбраняван от изток от крепостна стена със северната U-образна кула.

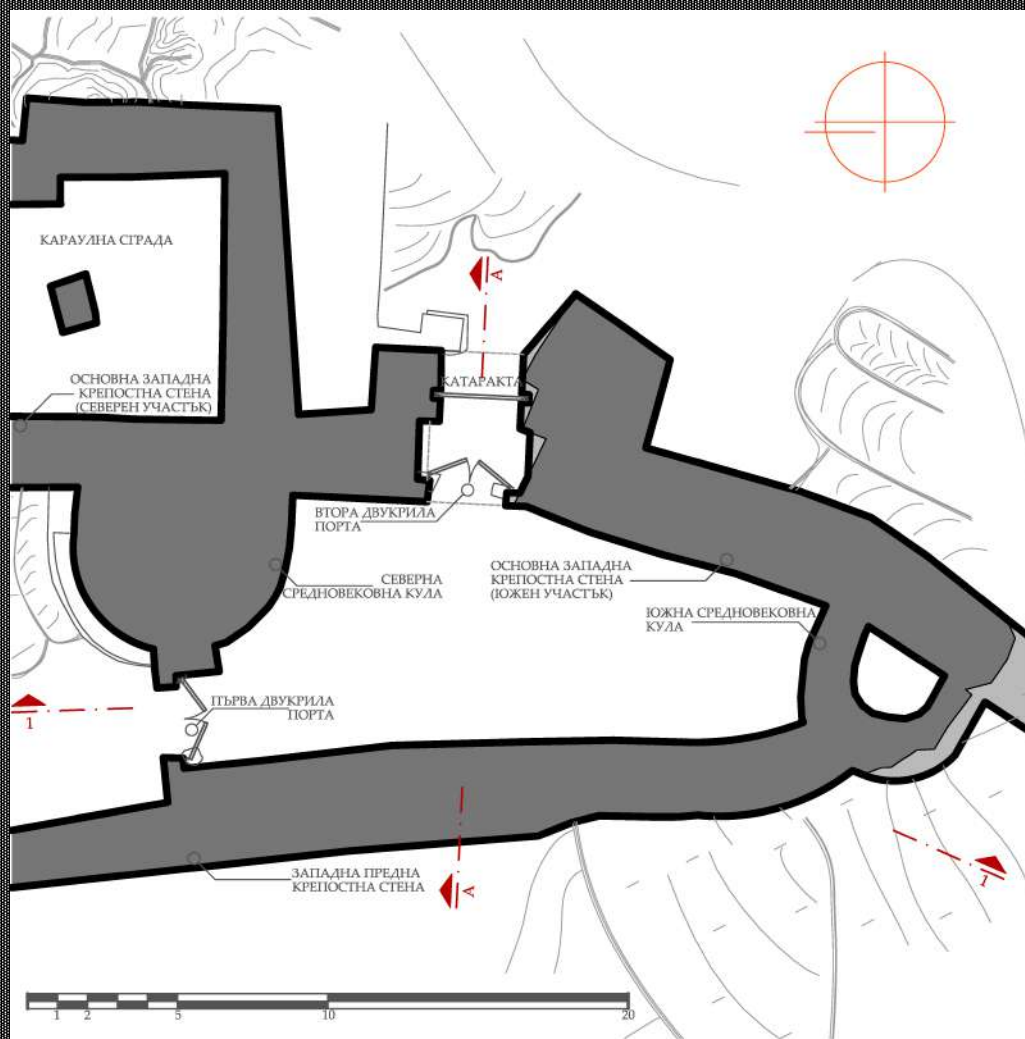
## АРХИТЕКТУРЕН ОБЛИК



- Пропутнакулум (двете U-образни кули, фланкиращи централен вход; дворът; калдъръмената настилка; допълнителната стена от запад с изнесена порта между нея и северната кула), е била изграден напълно единно и едновременно в самия край на XII-първите няколко десетилетия на XIII в.
- Външна и вътрешна крепостни стени, три порти, охранявани от две кули; Цитадела с допълнителни кули.

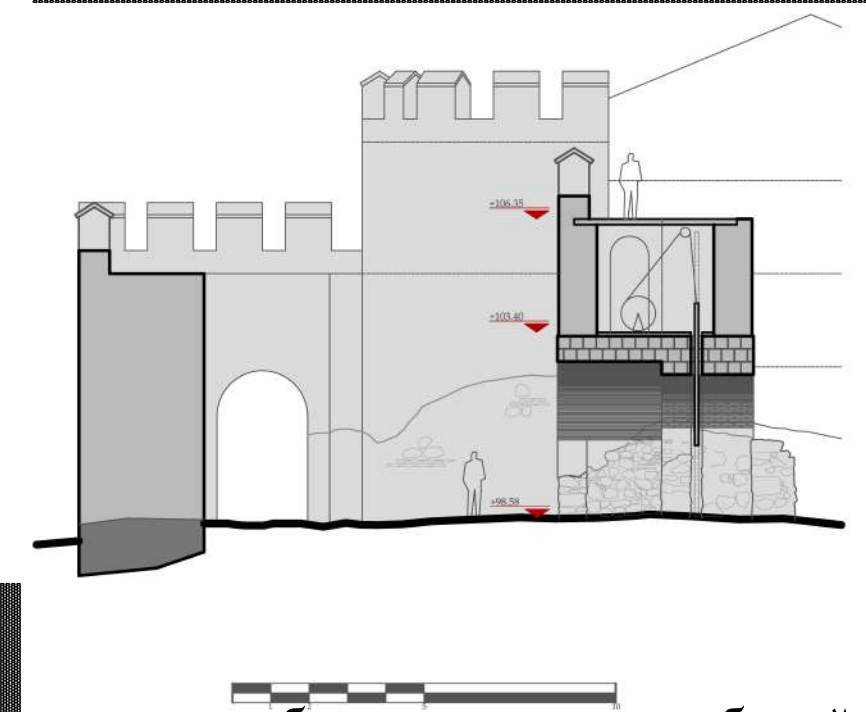
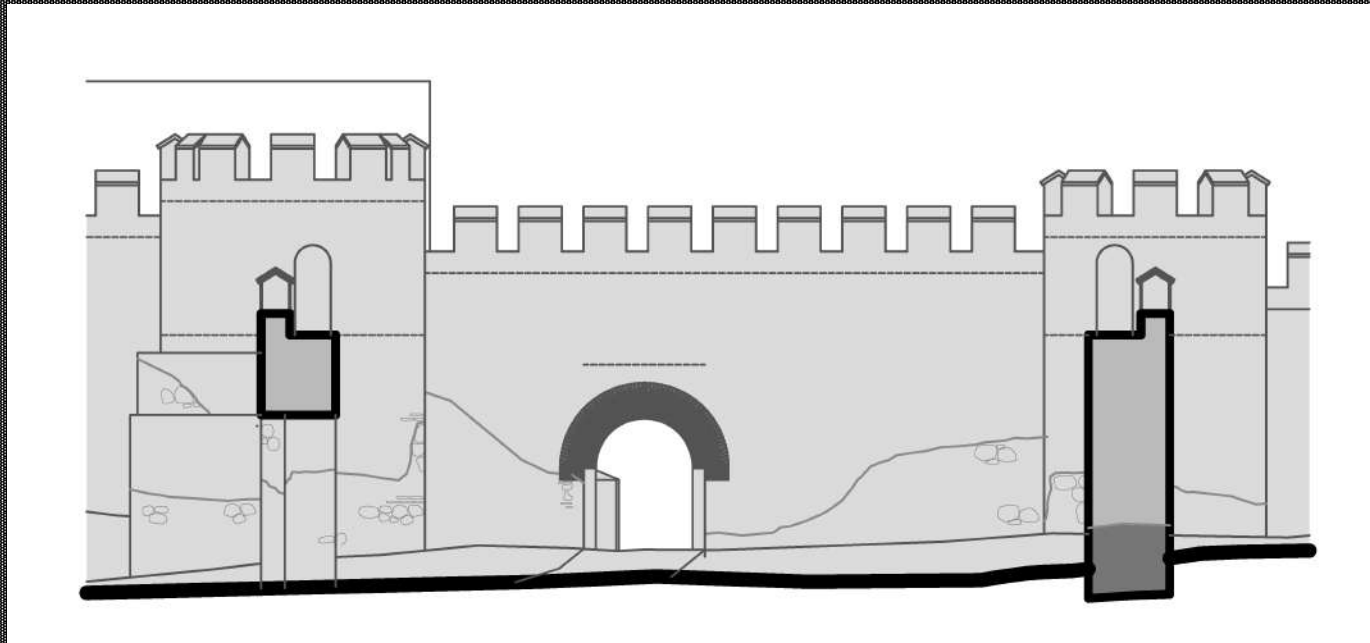
- Показателен пример за майсторско използване на естествените условия и умелото им съчетание с фортификационни елементи
- Подобни характеристики с много други български крепости от същия период

# АРХИТЕКТУРЕН ОБЛИК



# ГЛАВЕН ВХОД

- Сравнително добре запазена северна страница на главния вход, осигуряваща досатъчно данни относно плана и конструктивните характеристики
- Пълна яснота относно контура, градежните материали, ширината на двете крила на втората порта и начина, по който те са се отваряли и заключвали
- Същото важи за третата порта (катаракта): нейното конкретно местоположение и дебелина е видно по запазения улей за вдигането на решетката
- Височината на зида до началото на арката на тухления свод дава сведение за минималната височина на крепостния зид над нея при изцяло прибрана решетка на катарактата
- Помещение за механизъм за издигане на катарактата, ниво на бойната пътека
- Всички изброени археологически данни и съждения са основа за приложената графична хипотеза за архитектурен облик на главен вход с неговите втора и трета порти.



○ При наличието на значително количество запазена оригинална субстанция и след обстояните и дългогодишни археологически проучвания, бъдещото проектиране на консервация и реставрация може да се базира на стабилни научни данни и да даде архитектурни решения, изключващи хипотезата.

○ Достатъчно количество оригинален градежен материал за преизползване

## ГЛАВЕН ВХОД



- Висока културна стойност, удобно местоположение
- Осъзната необходимост от грижа за недвижимото културно наследство от страна на местната власт; дългогодишна и последователна работа на научния екип на място

# ПЕРСПЕКТИВИ ЗА КОНСЕРВАЦИЯ И РЕСТАВРАЦИЯ





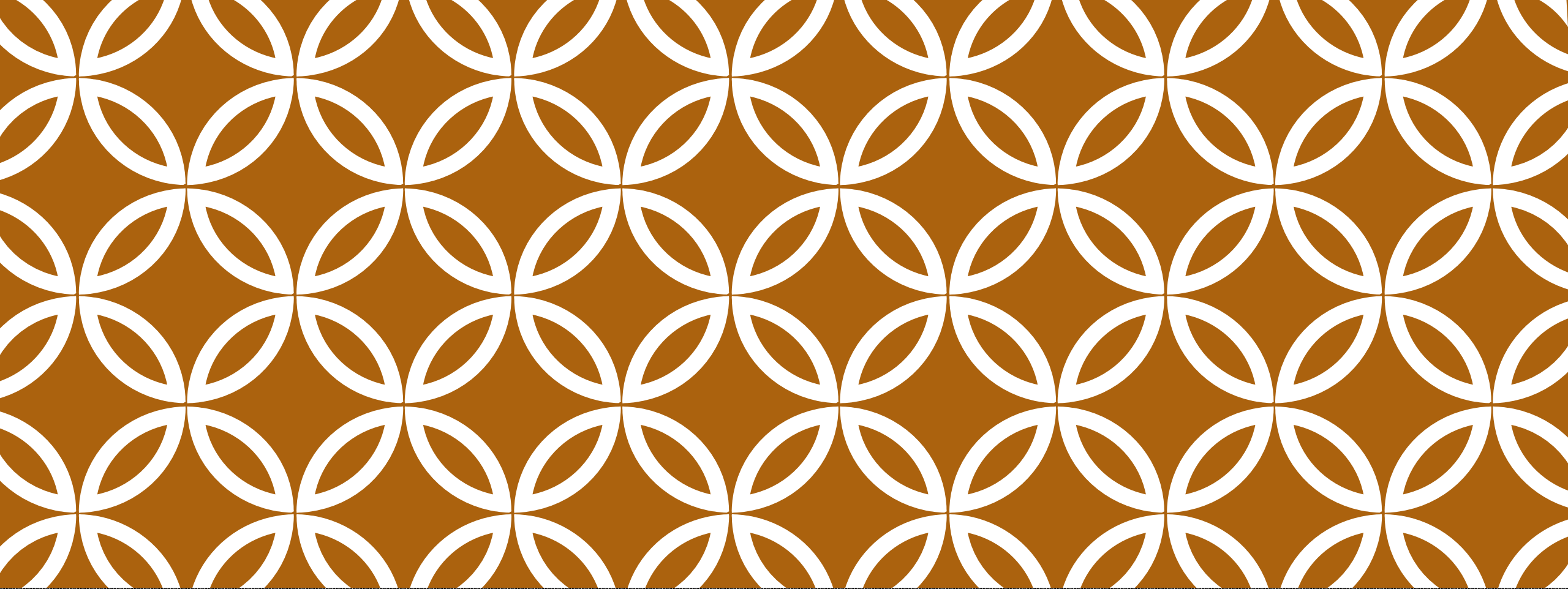
- Устойчив и съобразен с оригинала архитектурен проект
- Социализация и възраждане на стари традиции; нови интерактивни форми на отдих

# ПЕРСПЕКТИВИ ЗА КОНСЕРВАЦИЯ И РЕСТАВРАЦИЯ



- Налични са всички необходими предпоставки чрез подходящи консервационни, реставрационни и социализационни намеси крепостта да изпълни своята обществено полезна цел
- Първостепенен обект на културно-историческото ни наследство
- Рядка възможност за досег до съхранено в сериозна степен недвижимо културно наследство от времето на Второто българско царство

# ЗАКЛЮЧЕНИЕ



БЛАГОДАРЯ ЗА  
ВНИМАНИЕТО!